

ŘEMESLNICKÉ CECHY V BRANDÝSE NAD LABEM

Polovina 16. – polovina 19. století



Kniha vychází s finanční podporou
Ministerstva kultury České republiky

ISBN 978-80-903985-9-7

© PhDr. Karin Pátrová, Ph.D., 2010

© Kamil Voděra, 2010

© Oblastní muzeum Praha-východ v Brandýse nad Labem – Staré Boleslavi, 2010

ÚVODEM

Charakteristickým rysem měst bývala vždy přítomnost dostatečného počtu řemeslníků a obchodníků. Přestože řada zejména malých měst měla postavení řemeslnicko-zemědělského města, znamenal rozvoj řemeslné výroby vždy ekonomický posun a zvyšování životní úrovně obyvatel města. Jen některá řemeslná odvětví se orientovala na export do vzdálenějších míst, většina řemeslníků pracovala pro místní trh, kde nacházeli odbytiště svých výrobků. Řemeslníci se postupně začali sdružovat v organizacích zvaných cechy (někdy též pořádek, případně bratrstvo), ať už na základě vlastního rozhodnutí, či z popudu vrchnosti, respektive městské rady.

V Brandýse nad Labem, poddanském městečku, se první cechy začaly formovat ještě před jeho povýšením na město v roce 1581. Lze předpokládat, že právě vytvoření místního trhu a fungování řemeslné výroby bylo jedním z předpokladů pro povýšení Brandýsa na město a jeho další hospodářský rozvoj. První signály k zavedení jakési cechovní organizace ze strany vrchnosti můžeme v některých oborech sledovat už před polovinou 16. století, nicméně skutečné cechy s pevnou organizací a pravidly se zde s jistotou vytvářely od roku 1560, kdy máme pro některá řemesla doložené volby cechmistrů a první cechovní artikule. K brandýským cechům ustaveným během 16. století přibyly v následujících dvou stoletích cechy další a ve výsledné podobě zahrnovaly především řemeslníky potravinářských, oděvních, kovodělných, dřevozpracujících a stavebních oborů.

Problematika historie brandýských cechů nebyla dosud plně zpracována. Pouze dílčí pozornost jim byla věnována v obsáhlé, ale spíše všeobecně pojaté práci o Brandýse nad Labem Justina Václava Práška, sepsané na počátku 20. století. Autor si všiml této stránky městského života jen okrajově, a to na základě informací městských knih z doby před třicetiletou válkou, přičemž se jeho pozornost výrazněji soustředila na nákladníky, kteří však nepatřili k cechům řemeslnickým. Dokumenty, vzešlé z činnosti jednotlivých cechů, nebyly zatím využity vůbec.¹

Písemné prameny zásadní pro poznání vzniku, skladby a činnosti brandýských cechů jsou uloženy ve Státním okresním archivu Praha-východ ve Zdíbech-Přemyšlení. Nejstarší zápisy o působnosti cechů zachycují již zmíněné městské knihy (tzv. pamětní knihy) Brandýsa nad Labem, vedené od poloviny 16. století, v nichž jsou mimo jiné opsána i některá cechovní statuta. K nim se přidružují písemnosti jednotlivých cechovních korporací z období 17.–19. století, mezi nimiž dominuje účetní materiál a záznamy o přijímání mistrů, tovaryšů a učedníků. Některé dokumenty umožňují vedle informací o členech cechu a cechovním hospodaření rekonstruovat i všední život řemeslníků a vzájemné spory. Bohužel dochovaný materiál není úplný, neboť řada dokumentů vzala v průběhu času za své.

Z činnosti brandýských cechů se zachovaly nejen písemné doklady, ale i hmotné prameny, které se nacházejí v Oblastním muzeu Praha-východ, kam se dostaly jako jedny z nejstarších přírůstků muzea, založeného v roce 1911. Najdeme mezi nimi jak předměty důležité pro vnitřní život cechů, tak i předměty určené zejména pro prezentaci cechovních řemeslníků na veřejnosti.

¹Justin Václav PRÁŠEK, *Brandejs nad Labem, město, panství a okres I*, Brandýs n. L. 1908.

Cechy totiž plnily vedle své praktické funkce také společenské poslání, uplatňující se zejména při okázalých veřejných akcích kulturního či náboženského charakteru, jako byly pohřby, různé slavnosti či poutě, čímž spoluvytvářely vnější kulturní projev města. Aby se každý jednotlivý cech odlišil od ostatních, nechával si zdobit své předměty symboly typickými pro své řemeslo.

Právě identifikace těchto cechovních předmětů, zahájená před třemi lety, stála na počátku hlubšího zájmu o téma brandýských cechů. Tehdy se tato problematika jevila jako poměrně snadná a jasná záležitost. Brzy se ale ukázalo, že evidenční záznamy jsou zatíženy chybami a nepřesnostmi, které vyplývaly mimo jiné i z málo vypovídajících zápisů v nejstarších přírůstkových knihách muzea z počátku 20. století. Teprve při podrobnějším studiu bylo zjištěno, že do okruhu cechovních artefaktů patří i několik dalších předmětů, o nichž se dosud v této souvislosti neuvažovalo. K identifikaci těchto předmětů přispěla zčásti znalost symboliky jednotlivých cechů, neboť právě ikonografie se zde stává jedním z vodítek pro určení původce. Je třeba mít ale na paměti, že vedle symbolů obecně užívaných cechů i v jiných městech, se zde projevují i místní specifika, související s místem působnosti cechu či s oblibou určitého světce. Protože však samotná ikonografie nemohla stačit při určování jednotlivých předmětů a už vůbec nemohla podat obecnější informace o brandýských ceších, ukázala se potřeba podrobnějšího studia archivního materiálu.²

Studium archivních i hmotných pramenů tak umožnilo komplexněji zpracovat sledované téma. Ačkoli jsou písemnosti jednotlivých cechů zachovány nerovnoměrně, jedná se o soubor dokumentů prakticky všech brandýských cechů a ve spojitosti s hmotnými prameny muzejní povahy podávají poměrně ucelenou informaci o sledovaných ceších, byť v detailu zůstávají některé oblasti cechovní působnosti pro nedostatek pramenů stále neobjasněné. Těžště publikace tkví ve zpracování archivního materiálu, hmotné prameny jsou čtenáři přiblíženy formou obrazové dokumentace.

² Některé dílčí poznatky byly již publikovány: Milan PÁTRA, *Katalog cechovních předmětů uložených v Oblastním muzeu Praha-východ*, Studie a zprávy Oblastního muzea Praha-východ v Brandýse nad Labem a Staré Boleslavi 16, 2007, s. 109–119, 197–207; Karin PÁTROVÁ – Milan PÁTRA, *Cechovní korouhve ze sbírek Oblastního muzea Praha-východ*, in: *Textil v muzeu. Soubor statí k problematice identifikace historického oděvu a textilií*, red. Pavla Stöhrrová, Brno 2008, s. 36–38. Předkládaná kniha některá zjištění upravuje a dále doplňuje zejména na základě písemného materiálu, který nebyl ve zmíněných příspěvcích využit.

I. VZNIK A VÝVOJ CECHOVNÍCH ORGANIZACÍ V ČECHÁCH

Počátky cechovních organizací spadají do středověku, kdy ve městech vznikají první cechy jako profesní korporace řemeslníků jednoho řemesla. Objevily se různé názory na to, zda cechy navázaly na dobrovolná náboženská bratrstva, nebo vznikly pod tlakem městské rady. Řemeslníci organizovaní v ceších mohli snáze eliminovat konkurenci cizích řemeslníků a diktovat spotřebitelům ceny a kvalitu svých výrobků, na druhou stranu díky zavedeným vnitřním pravidlům zajišťovali plynulé zásobování své obce základními výrobky. Tato stránka cechovní politiky byla obzvláště důležitá u potravinářských řemesel, konkrétně u pekařů a řezníků, u nichž nestačilo napéct chleba a připravit výsekové maso, ale také rozložit jejich prodej tak, aby byly denně k dispozici. Nezanedbatelná byla i role náboženská, neboť řemeslníci společně navštěvovali bohoslužby a zajišťovali pohřby svých zemřelých druhů.¹

První zprávy o cechovní organizaci v Čechách se dochovaly z pražského prostředí. V roce 1318 si nechali stvrdit své organizované společenství od rychtáře a městské rady krejčí na Starém Městě pražském, o několik let později se zárodky cechovních korporací objevují u pražských zlatníků, platněřů, sladovníků a soukeníků. Tendence k ustavování řemeslných organizací se šíří z Prahy do dalších oblastí a objevuje se zejména v královských městech. K roku 1337 víme o společenství řezníků v Českých Budějovicích, schválené králem Janem Lucemburským, záhy následují potvrzení cechů i v některých venkovských městech.²



Bednáři při práci

Bednáři patřili k tradičním řemeslníkům a svými výrobky zásobovali nejen domácnosti, ale kupříkladu i řemeslníky potravinářských odvětví.

Školní obrazy podle návrhu Karla Slavoje Amerlinga z let 1851-1865.

¹ Návaznost cechů na dobrovolná náboženská bratrstva předpokládal Zikmund WINTER, *Dějiny řemesel a obchodu v Čechách v XIV. a v XV. století*, Praha 1906, s. 180–181. Jeho názor poopravil Bedřich MENDL, *Počátky našich cechů*, Český časopis historický 33, 1927, s. 1–13, který považoval cechy za nucenou organizaci, diktovanou městskou správou. Vznik místního trhu jako zásadní předpoklad rozvoje cechovních organizací zdůraznil Josef JANÁČEK, *Přehled vývoje řemeslné výroby v českých zemích za feudalismu*, Praha 1963, s. 98–108.

² Vývojem, strukturou a činností cechů se zabývali především Z. WINTER, *Dějiny řemesel a obchodu v Čechách v XIV. a v XV. století*; TÝŽ, *Řemeslnictvo a živnosti XVI. věku v Čechách*, Praha 1909; TÝŽ, *Český průmysl a obchod v XV. věku*, Praha 1913 a J. JANÁČEK, *Přehled vývoje řemeslné výroby*. Obecný přehled i s další literaturou podává nejnověji *Akademická encyklopedie českých dějin*, A-C, red. Jaroslav PÁNEK, Praha 2009, s. 287–290.

Z významných měst se cechy šířily i do menších měst, kde se často příbuzná řemesla sdružovala ve společném cechu. Pokud takový cech zahrnoval tři a více řemesel, říkalo se mu rajcech (rejcech). Tak se poměrně často sdružovali kováři, koláři a bednáři, jejichž spolupráce bylo zapotřebí pro zhotovení některých finálních výrobků. Sdružená řemesla nemusela být vždy příbuzného charakteru, mohla slučovat i dost odlišná řemesla. Jejich spojení vyplývalo z nedostatku mistrů některých řemesel ve městě, a pokud tito řemeslníci chtěli založit cech, museli se domluvit s řemeslníky jiných profesí. Některá menší města měla cech společný pro všechna tamní řemesla. Postavení jednotlivých řemesel ve sdruženém cechu nemuselo být vždy rovnoprávné. Záleželo na síle a počtu řemeslníků. Tam, kde byla dílčí řemesla rovnoměrně zastoupená, objevila se jména všech těchto řemesel v názvu cechu a každé řemeslo bylo ve vedení cechu reprezentováno starším mistrem. Pokud ale výrazně převažovali mistři jednoho řemesla nad ostatními, zajistili si pochopitelně také větší pravomoci uvnitř cechu. Když se postupem doby počet mistrů některého řemesla dostatečně zvýšil, mohlo dojít k jejich vystoupení ze společného cechu a k založení cechu vlastního.



Symbolika sdruženého cechu na korouhvi

Spojení tří řemesel v jednom cechu je naznačeno vyobrazením souboru pracovních nástrojů jednotlivých řemesel, pod nimi jsou uvedena jména tří cechmistrů a inspektora.

Řemeslníci stejných výrobních odvětví se mohli sdružovat také v ceších zahrnujících větší oblast. Takové cechy, ať už se společnou správou a jednotným řádem, nebo jen volněji sdružující řemeslníky dvou či více měst, se nacházely v Praze, kde byly některé cechy společné pro Staré i Nové Město pražské, nebo pro všechna pražská města, četné byly i na venkově, zvláště na větších panstvích. Cech býval v nejvýznamnějších městě příslušné oblasti a všichni mistři stejného řemesla z okolních měst a městeček museli být jeho členy i se svým cechem, pokud si ho zřídili. Jinou formou meziměstských cechů bylo jejich rovnoprávné sdružení, které se řídilo stejnými statuty.

Spojení některých cechů se mohlo dít na krajské úrovni i v rámci celé země. Zemské cechy byly ty, které se řídily jednotnými statuty a za svůj hlavní cech považovaly pražský cech příslušného řemesla. Kromě vyžádání statutu u pražského cechu byla ale jejich vzájemná vazba volná a pražský cech nijak nezasahoval do kompetencí venkovských cechů. Takto organizováni byli například už v 15. století mlynáři, řezníci, sladovníci, kováři, kožešníci aj. U zemského cechu v Praze mohli zažádat o přijetí také venkovští řemeslníci, kteří neměli vlastní cech. Mohli se stát mistry a členy pražského cechu, ale častěji vstupovali jen pod ochranu cechu jako přespolní (hostinští), aby nemuseli skládat mistrovskou zkoušku a platit cechu pravidelné poplatky. Pod ochranou pražského cechu a s jeho vědomím ale mohli přijímat učedníky a dávat jim za vyučenou.

Cechovní řemeslníci si nechávali při ustavení cechu stvrzovat městskou radou či vrchností své artikule neboli statuta. Před tím se obvykle obrátili na již existující cech stejného řemesla v sousedním městě nebo přímo v Praze, od něhož převzali jejich statuta a kam se mohli i později obrátit pro radu. Převzaté artikule pak mohli ještě doplnit vlastními ustanoveními. V případě potřeby byly artikule obnovovány nebo doplňovány, opět se schválením městské rady či vrchnosti. Statuta zakotvovala hlavní zásady, kterými se řemeslníci měli řídit. Starší artikule bývají jednodušší,

postupem času se jejich jednotlivé body rozšiřují. Sestávají zejména z článků o učednících a tovaryších, o podmínkách nutných k přijetí za mistra, o poplatcích do společné pokladny a o kvalitě výrobků. Své artikule si nechávali stvrzovat i tovaryši, pokud se sdružovali v tzv. menším cechu.

V rámci cechů se ustálila hierarchie mistr – tovaryš – učedník. Učedník se po vyučení stával tovaryšem a teprve po splnění předepsaných povinností, mezi něž patřila několikaletá práce v dílně zkušeného mistra, se mohl ucházet o členství v cechu. Pokud se jednalo o tzv. šenkovní cech, bylo povinností tovaryšů jít na vandr, aby se zdokonalili ve svém řemesle. Rozdělení cechů na šenkovní a nešenkovní se v českém prostředí uplatňuje od 16. století. Již dříve bývalo zvykem, že pokud přišel do města vandrovní tovaryš, byl přivítán místními řemeslníky přípitkem, a pokud pro něj nebyla práce, byl na další cestu vybaven malým příspěvkem, tzv. šenkem (z německého Geschenk – dar). Termín šenk se pak přenesl na cechy s povinným vandrem. Přesné vymezení šenkovních a nešenkovních cechů u nás ale neexistovalo. K šenkovním patřili spíše kovodělní řemeslníci, někdy též krejčí, kožešníci, koželuzi či truhláři. Šenkovní řemeslníci udržovali kontakty se svými zahraničními protějšky, ať už prostřednictvím vandru domácích tovaryšů do ciziny, nebo naopak přijímáním zahraničních tovaryšů do dílen českých mistrů. Učedníci a tovaryši byli zavázáni poslušností k mistrům, měli pocházet z řádného manželství a „slušné“ rodiny, což vylučovalo kupříkladu děti katů či ovčáků. Svůj původ museli obvykle dokládat tzv. zachovacími listy, a pokud patřili k poddaným, museli si až do roku 1781 zajistit též povolení své vrchnosti.

Plnoprávným členem cechu byl pouze mistr, jehož přijetí bylo podmíněno složením mistrovské zkoušky, uzavřením manželství a získáním městského práva. Jako doklad své řemeslné zručnosti obvykle předkládal tzv. mistrovské kusy, výstavní výrobky předepsané cechem, odvedl do cechovní pokladnice určitý obnos peněz a stanovené množství vosku a pohostil ostatní mistry svého cechu tzv. svačinou. Od mistrovských kusů, stejně jako od části poplatků, byli osvobozeni synové mistrů, u nichž se předpokládalo, že se řemeslu vyučili u otce. Podobné úlevy získali i tovaryši, kteří se oženili s mistrovou dcerou nebo vdovou. Pobělohorská statuta navíc stanoví bezpodmínečné vyznávání katolické víry.

V čele cechu stáli cechmistři, nazývaní též „starší“ nebo „starší přísežní“, protože při svém zvolení museli skládat přísahu. Cechmistři řídili život uvnitř cechu, vykonávali odborný dohled nad řemeslem a zastupovali cech vůči orgánům městské samosprávy. V oblasti provozování řemesla kontrolovali kvalitu surovin i výrobků a dohlíželi, aby řemeslníci prodávali své zboží za přiměřenou cenu. Nekvalitní výrobky byly pokutovány, nebo rovnou zabavovány a předávány do špitálu, chudým, či určeny k likvidaci. Zvláštní pozornost byla věnována zejména kvalitě potravinářských výrobků, u nichž byly kontroly častější, zpravidla jednou až dvakrát týdně. Cechmistři mívali i soudní pravomoc nad členy cechu. Obvykle rozhodovali ve sporech mezi



Potvrzení o řádném původu

Dokument vydaný brandýským děkanem Bartolomějem Zelenkou 11. března 1700, který stvrzuje, že Václav Bělohuby ze vsi Popovic pochází z manželského lože a byl řádně pokřtěn v katolické víře v brandýském farním kostele.



Cechovní pokladna z roku 1826

Dřevěná pokladna zdobená intarzií, doplněná jménem inspektora a monogramy cechmistrů.

zpronevěru materiálu, který přinesl zákazník, za vzpuru proti cechu a provinění proti cechovní cti. Ke skutečnému naplnění takového trestu ale docházelo spíše zřídka.

Počet cechmistrů se v jednotlivých ceších různil dle početnosti členů. V Brandýse nad Labem mívali cechy většinou dva až tři cechmistry. Ve středověku si volil své „starší“ většinou cech sám, od 16. století příslušela jejich volba městské radě a od roku 1547 též královskému rychtáři, u poddanských měst volbu prováděli buď konšelé, nebo přímo vrchnost. I tak měly některé cechy možnost vybrat si své starší a městská rada je pak pouze potvrdila. Přednější z cechmistrů byl nazýván první starší, většinu cechovních záležitostí ale řešili všichni cechmistři společně. Volba cechmistrů měla být každý rok obnovována, někdy se však tato lhůta protáhla a stávající starší zůstali ve funkci i několik let. Cechmistři přísahali úctu k Bohu a poslušnost své vrchnosti, slibovali, že budou pečovat o cech, přistupovat stejně ke všem mistrům a snažit se o spravedlivý prodej. Od 18. století byli cechmistrům nadřazeni cechovní inspektoři, dosazováni příslušným magistrátem.

Všichni členové platili do cechovní pokladny pravidelné příspěvky, nejčastěji čtyřikrát ročně o tzv. suchých dnech. Jiné příjmy plynuly cechu z vlastních provozoven, krámů nebo domů, pokud nějaké měly. Platilo se za přijetí mistra do cechu, za složení mistrovské zkoušky, za přijetí učedníka do učení a za vyučení. Z cechovní pokladny se naopak hradily výdaje na plat za dosazení cechmistrů, dary konšelům a vrchnosti, platy písařům, poslům a dalším osobám, které pracovaly pro cech, později též cechovním inspektorům, povinně ustanovovaným po roce 1739. Určitá pravidelná částka padla za nájem cechovní hospody, kde se řemeslníci scházeli. Další výdaje byly určeny na mši, almužny a na výpomoc řemeslníkům, kteří se ocitli v hmotné nouzi. Příčiny zchudnutí mistra nemusely spočívat jen v odbytových potížích, ale často za ně mohl tehdy celkem častý požár, nebo prostě stáří či nemoc. Cechy tak plnily vedle své hos-

mistry, tovaryši či učedníky, případně mezi mistry a zákazníky, řešili dluhy. Za porušení cechovních statut či za neplacení dluhů mohli cechmistři udělit nedbalci pokutu, nebo ho dokonce poslat do vězení. K běžným přestupkům proti cechovním statutům patřilo zanedbání cechovní schůze, neposlušnost k cechmistrům, prostořekost, odluzování zákazníků, zanedbání pohřbu člena cechu aj. Pokud došlo ke sporu mistra s měšťanem, třeba kvůli nezaplacení zboží, nepříslušelo cechu soudit takový případ, ale spor

musel k městskému soudu. Cech mohl v tomto případě alespoň nabádat své členy, aby takovému dlužníkovi neprodávali své zboží. Nejtěžší trest – vyloučení z cechu – ale obvykle samotní cechmistři udělit nemohli. Taková pravomoc náležela většinou vrchnosti, potažmo městským radám. Vyloučení z cechu mohlo postihnout mistry za

podářské funkce také funkci sociálního zabezpečení. Cechovní peníze se dále vynakládaly na společné hostiny, mimořádného charakteru byly výdaje na pořízení cechovních dokumentů a potřebných předmětů. Někdy cech také nakupoval hromadně suroviny, které pak rozprodával svým řemeslníkům.

Část řemeslníků stála mimo cechovní organizaci. Současníky byli označováni jako fušeři či stolíři, případně jako hudlaři, šteraři, humlíři a podobně. Nejmenší konkurenci pro cechovní řemeslníky představovali domácí výrobci, kteří vyráběli pouze pro vlastní potřebu. Doma se především pekl chléb, porážel dobytek, tkalo plátno, pletly punčochy, šily oděvy, vyrábělo mýdlo a louče, zhotovovaly se kolářské a bednářské výrobky, zasklívala se okna. Tito výrobci neznamenal pro cechy žádnou výraznou hrozbu, snižovali jim však odbyt řemeslných výrobků. Čím více produktů si lidé vyrobili doma, o to méně jich řemeslníci prodali. Jiným typem necechovních řemeslníků byli ti, kteří ať už z odbytových, či jiných důvodů opustili své řemeslo, jemuž se vyučili, a začali se věnovat řemeslu jinému, případně ho vykonávali vedle svého původního řemesla. Protože však v nově vykonávaném řemesle nebyli řádně vyučeni, nemohli vstoupit do cechu příslušného řemesla, i kdyby chtěli. Tato skupina „fušerů“ se mohla uplatnit zvláště tam, kde byl nedostatek cechovních řemeslníků daného oboru. K dalším necechovním řemeslníkům patřili dvorští řemeslníci pracující přímo pro vrchnost, řemeslníci u vojska, řemeslníci vyrábějící v rámci manufakturní výroby pro vzdálené trhy (zejména pláteníci), tovaryši, kteří neměli mistrovskou zkoušku, a konečně venkovští řemeslníci. Konkurenci pro cechovní řemeslníky byli vedle fušerů také židovští řemeslníci. Kvalita výrobků necechovních řemeslníků bývala různá, záleželo na mnoha okolnostech. Jejich odbyt byl často zajištěn nízkou cenou, umožněnou neplacením daní a dávek povinných pro cechovní řemeslníky (kupř. platby z krámů aj.), která vyvažovala případnou nekvalitu výrobku. Trpět „nepořádné a postranní dělníky a řemeslníky“ zakázal v roce 1731 generální řemeslnický patent, který nařizoval inkorporaci necechovních řemeslníků u stávajících cechů. Rozdělení řemesel na komerční a policejní v roce 1754 ale odsunul tuto problematiku do pozadí.³

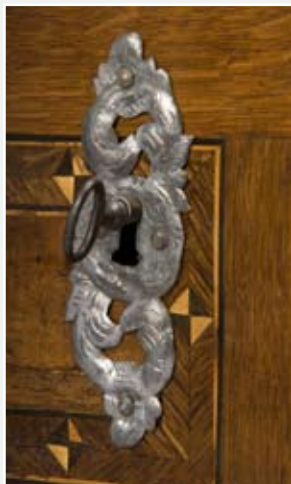
Zásadní změny nastaly v první polovině 18. století, kdy stát omezil monopolní postavení cechů v řemeslné výrobě a jejich samosprávu. Už na přelomu 17. a 18. století docházelo v habsburské monarchii k prvním soustavnějším pokusům o úpravu některých hospodářských poměrů státem. S těmito potřebami úzce souvisela ekonomická situace měst po třicetileté válce, problém mimocechovního podnikání a pronikání kapitalistických prvků na venkov formou tzv. rozptýlené manufaktury a nákladnického systému. Návrhy na řešení hospodářské situace habsburských zemí byly ovlivněny tzv. merkantilismem, učením, které usilovalo o hromadění obchodního kapitálu uvnitř státu, k čemuž měla nápomoci podpora vývozu a budování domácích manufaktur. Do zorného pole merkantilistů se tak zákonitě dostaly cechy jako tradiční organizace sdružující



Výřez korouhve brandýského cechu pekařů, 1793

Cechovní předměty bývaly často opatřeny cechovním symbolem, který jednoznačně odkazoval na konkrétní cech. Obvykle to býval patron cechu, pracovní nástroje nebo výrobky charakteristické pro příslušný cech.

³ Zdeněk MARTÍNEK, *Necechovní řemeslníci v Čechách v polovině 18. století*, Český lid 83, 1996, s. 275–288.



**Zámek
cechovní pokladny**



řemeslné výrobce. I přes ostrou kritiku cechovního zřízení některými předními merkantilisty se nedospělo k žádné alternativě, která by cechy nahradila. V českém prostředí se proti případnému zrušení cechů vyslovila především města, která poukazovala na to, že cechy udržují tovaryše v poslušnosti a pečují o tovaryše a mistry, kteří nemohou vykonávat své řemeslo. Pozornost státu se proto soustředila hlavně na cechovní reformy.⁴

Zatímco v nejstarším období byl vstup do cechu po řádném vyučení snadný a povinné příspěvky nízké, postupem doby, když již počet mistrů dostatečně vzrostl, se příslušnost k cechu stávala čím dál víc složitější. Omezuje se počet mistrů a vstup do cechu znesnadňuje také povinné zhotovení drahých mistrovských kusů jako dokladů řemeslné zručnosti a rostoucí náklady na vstupní pohoštění pro mistry, tzv. svačinu. Někteří tovaryši nemají naději na přijetí za řádného mistra, stávají se z nich věční tovaryši, leckdy putující i se svou rodinou po kraji. Ještě před vlastními reformami cechovního systému v 18. století se už v roce 1689 panovnickým výnosem narovnávaly vztahy mezi mistry a tovaryši a zároveň se přenášely některé složky cechovní pravomoci na příslušné úřady. Byl odstraněn uzavřený počet mistrů v jednotlivých ceších, zakazovaly se dohody cechů o cenách, omezovaly se cechovní poplatky a nákladné cechovní hostiny, rušily se honosné mistrovské kusy a k mistrovským zkouškám mohli být připuštěni i tovaryši mladí a neženatí.⁵

Zlom v cechovním systému přineslo vydání generálního řemeslnického patentu v roce 1731 a generálních cechovních artikulů v roce 1739, které sjednotily cechovní zřízení a odstranily cechovní uzavřenost, výlučnost a cechovní monopolismus.

Zavedla se jednotná statuta pro všechny cechy, uvolnilo se získání mistrovství a specifikovala se funkce cechovních inspektorů, kteří byli dosazováni do čela cechů. Všichni řemeslníci museli vstoupit do cechu, a pokud nemohli pro nedostatek členů založit vlastní cech, museli se připojit k nejbližšímu cechu téhož řemesla nebo vytvořit společný cech s jinými řemesly. Zavedly se pevné poplatky učedníků, tovaryšů i mistrů, upravila se učební doba, která trvala u většiny řemesel tři roky, a minimálně roční doba vandru. Cechovní schůze se omezily na čtyři do roka, přičemž venkovští mistři se museli zúčastnit jen schůze výroční. Omezila se cechovní jurisdikce a o cechovních usneseních musela být informována městská rada (magistrát) či vrchnost. Omezila se též práva tovaryšů zrušením tovaryšských bratrstev, tzv. menších pořádků, na druhé straně se však uvolnila možnost přijetí tovaryše za mistra.⁶

⁴ Valentin URFUS, *K cechovní politice v Čechách na přelomu 17. a 18. století a k jejím ideovým zdrojům*, Právněhistorické studie 6, 1960, s. 39–65.

⁵ Josef PETRÁŇ a kol., *Počátky českého národního obrození. Společnost a kultura v 70. až 90. letech 18. století*, Praha 1990, s. 50.

⁶ Tamtéž, s. 50–52; V. URFUS, *K cechovní politice*, s. 62–63; Ivana EBELOVÁ, *Pražská a venkovská stavební řemesla v době renesance a baroka*, Praha 2001, s. 53–56.

V polovině 18. století byly řemesla a živnosti rozděleny na policejní a komerční, v roce 1776 k nim přibyla ještě kategorie svobodných živností. Policejní živnosti byly zcela pod státní kontrolou a příslušníci těchto odvětví museli být povinně organizováni v cechu. Mezi ně patřila obecně rozšířená řemesla, jako byla potravinářská řemesla, krejčí, kováři, zámečníci či truhláři. Komerční živnosti musely mít také cechovní zřízení, ale na rozdíl od živností policejních měly např. právo samy udílet mistrovství. Svobodné živnosti, ke kterým se řadila zejména umělecká řemesla, nevyžadovaly cechovní organizaci.

Růst počtu řemeslníků, zvláště na venkově, umožnil další produkt reformní činnosti Josefa II., a to patent o zrušení nevolnictví. Bez dosud nutného povolení vrchnosti se mohli venkovští chlapci učit zvolenému řemeslu a brzy rozšířili řady cechovních řemeslníků. Výrazný nárůst počtu cechovních mistrů, který lze rekonstruovat i z písemných pramenů brandýských cechů, se ale projevil teprve ve druhé čtvrtině 19. století v souvislosti s rostoucím demografickým vývojem českých zemí.⁷

I přes omezení ze strany státní moci cechy existovaly až do roku 1859, kdy byla všechna řemesla prohlášena za svobodná a každý, kdo si zakoupil živnostenský list, mohl vykonávat řemeslo. Řemeslníci se i nadále sdružovali v tzv. společenstvech, která fungovala na dobrovolné bázi a plnila hlavně společenské poslání.

Vedle své hospodářské funkce plnily cechy také společenské poslání. To se uplatňovalo zejména při účasti cechovních řemeslníků na pohřbech, veřejných slavnostech a procesích, při nichž jednotlivé cechy prezentovaly především vyšívání, či malované korouhve. Původně dosahovaly velkých rozměrů, v roce 1781 nařídil císař Josef II. z bezpečnostních důvodů jejich zmenšení. Všechny dochované korouhve proto mají podobné rozměry.

Zvláštní místo mezi cechovními slavnostmi zaujímaly pohřby. Účast na pohřbu mistra, jeho manželky, případně jeho dětí byla povinná pro všechny ostatní členy cechu. Nebožtík byl přenesen do kostela, kde se sloužila zádušní mše. Poté se průvod pozůstalých vypravil na hřbitov. Nebožtík spočíval v rakvi, kterou neslo několik mladších mistrů za doprovodu duchovních, členů cechu, příbuzných, přátel a dalších obyvatel města. Rakev byla zakryta příkrovem, což byl velký kus látky z těžkého černého sukna zdobený výšivkou. Na víko rakve byl připevněn kříž, dále např. socha Panny Marie, patron cechu a další cechovní symboly. Na bocích a čele rakve byly umístěny pohřební štíty příslušného cechu.

V době baroka byla rakev doslova obtěžkána výzdobou. Pozlacené či postříbřené kříže s bohatě zdobenými sochami zdaleka zářily v kontrastu černé barvy příkrovu a pohřebních štítů.



Postříbřený kříž na rakev, 19. století

Účast na pohřbu člena cechu patřila k základním povinnostem, které obvykle zakotvovala cechovní statuta. Rakev bývala ozdobena křížem, cechovními symboly a pohřebními štíty.

⁷ Počátky českého národního obrození, s. 14–15, 52–53, 100.

Kolem rakve byly nesený lucerny na vysokých tyčích, korouhve a další symboly cechu.

Pro vnitřní chod cechu byla nejdůležitější pokladnice (pokladna, kasa), zvaná též „matka“. V ní se uchovávaly cechovní artikule, další písemnosti a finanční hotovost. Tu tvořily zejména každoroční poplatky mistrů, vstupní částky při přijetí do cechu, pokuty. Každé jednání cechu bylo zahájeno otevřením této pokladnice a přečtením statut. Cechovní schůzi vedl cechmistr, jehož symbolem byla ferule. Při oslavách, zvláště při „svačině“, se k pití používaly cínové či skleněné holby a další nádoby.

Všechny předměty byly obvykle opatřeny cechovním symbolem, který jednoznačně odkazoval na konkrétní cech.

S oblibou to býval patron cechu, pracovní nástroje či nářadí charakteristické pro příslušný cech, případně obojí. Každé řemeslo mělo svého patrona, kterým se často stával světec s daným řemeslem nějak spjatý, třeba svým původním povoláním (sv. Kryšpín a Kryšpinián u ševců, sv. Josef u tesařů), nebo prostřednictvím svého atributu (sv. Petr s klíčem u zámečnicků). V symbolice řemesla se mohla projevit i místní specifika, typická pro místo působnosti cechu. Tak se kupříkladu ve výtvarném pojetí brandýských korouhví uplatnil mariánský kult, související s nedalekým poutním místem ve Staré Boleslavi, kde je v tamním poutním kostele Nanebevzetí Panny Marie uložen reliéf Madony, známý jako paladium země české. Někdy se na cechovní předměty umísťovaly iniciály či jména cechmistrů, po roce 1739 též jména inspektorů.⁸

Cechovní pokladna, 19. století

Pokladna, zvaná též matka či matka pokladnice, sloužila k uchování cechovních artikulů, dalších cechovních písemností a finanční hotovosti. Cechovní schůze probíhaly při otevřené pokladně, která mohla být opět uzavřena teprve po ukončení jednání.



⁸ K cechovním předmětům a jejich symbolice srov. Václav HRABÁNEK, Jaroslav JÁSEK, Eva PROCHÁZKOVÁ, *Cechy*, Roztoky u Prahy 1989; Jan DIVÍŠ, *Pražské cechy*, Praha 1992; Jakub HRDLÍČKA, Jaroslav JÁSEK, Vladimír HRUBÝ, *Pět století řemeslné symboliky ve sbírce pečetidel a razítek Archivu hlavního města Prahy. Komentovaný katalog*, Praha 1999.

II. HOSPODÁŘSKÉ PŘEDPOKLADY VZNIKU BRANDÝSKÝCH CECHŮ

Nejstarší písemný záznam o Brandýse nad Labem se dochoval v listině z roku 1304 a už tam je tato lokalita charakterizována jako tržní vesnice (*vila forensis*). Nic víc se z tohoto dokumentu o Brandýse nedozvíme, protože listina se týká majetkové transakce sousedního Hrádku a Brandýs v ní má pouze funkci orientačního bodu (*Hradek prope Brandis*), ale i tak je pro nás důležitá informace, že Brandýs nebyl prostou vsí, ale konaly se v ní trhy, což bylo později jedním z předpokladů ke vzniku městečka a jeho následného povýšení na město v roce 1581.¹

K hospodářskému rozvoji této obce přispěli výraznou měrou Krajířové z Krajku, šlechtický rod, který držel Brandýs nad Labem v první polovině 16. století. O hospodářské činnosti předchozích majitelů z rodu Michaloviců toho moc nevíme, dokladem jejich péče o Brandýs je povýšení dosavadní vesnice na městečko nejpozději počátkem 15. století a udělení práva užívat vlastní pečeť.²

Pomalejší ekonomický vývoj a relativně pozdní udělení prvních hospodářských privilegií souviselo se skutečností, že Brandýs nikdy nebyl rezidenčním sídlem. Brandýská vrchnost původně obývala hrad Michalovice, později přesídlila do Mladé Boleslavi a brandýský hrad, přebudovaný za Krajířů na renesanční zámek, sloužil jen jako vedlejší sídlo svých majitelů, zejména při jejich loveckých pobytech. Okolní lesy, které se staly oblíbeným loveckým revírem Habsburků a přispěly ke konfiskaci brandýského panství panovníkem po nezdařeném stavovském povstání v roce 1547, byly využívány k tomuto účelu i předchozími majiteli. V roce 1531 zval Konrád Krajíř z Krajku krále Ferdinanda I. do Brandýsa a spolu s dopisem mu poslal srnce uloveného na zdejším panství. Panovník skutečně přijel i s rodinou a celým dvorem, neboť v Praze v té době řádl mor, a zalíbilo se mu tady natolik, že usiloval, byť marně, o odkoupení tohoto zboží.³



Menší pečeť Brandýsa nad Labem

Právo užívat vlastní pečeť získal Brandýs nad Labem od svých prvních majitelů z rodu Michaloviců. Císař Ferdinand I. připojil v roce 1558 výsadu pečetit obecní listiny červeným voskem.

¹ Archiv Pražského hradu, Knihovna metropolitní kapituly, I 40/2, Formulářová sbírka Jana z Přimdy, f. 310a–311a. K počátkům Brandýsa nad Labem blíže Justin Václav PRÁŠEK, *Brandejs nad Labem, město, panství a okres I*, Brandýs n. L. 1908, passim; Václav VOJTÍŠEK, *Z nejstarších dějin města Brandýsa n. L.*, Ročenka Okresní jednoty musejní v Brandýse nad Labem 11, 1937, s. 5–22. K první písemné zmínce o Brandýse n. L. též Karin PÁТРOVÁ, *Písemnosti Brandýsa nad Labem*, Studie a zprávy Oblastního muzea Praha-východ v Brandýse nad Labem a Staré Boleslavi 16, 2007, s. 121–122 a 126.

² J. V. PRÁŠEK, *Brandejs nad Labem I*, s. 127–128.

³ Národní archiv, Stará manipulace, K 1/142, list Konráda Krajíře z Krajku adresovaný králi Ferdinandovi I. Ke vztahu krále a Konráda z Krajku viz Stanislava NOVÁKOVÁ, *Krajířové z Krajku. Z Korutan do zemí České koruny*, České Budějovice 2010, s. 88–94.



Kniha pamětní Brandýsa nad Labem (1560–1656)

Nejstarší úřední kniha Brandýsa nad Labem, do níž byly zaznamenány opisy privilegií udělených městu (respektive městečku), nařízení městské rady, jména konšelů, ale i různé smlouvy, dluhy či převody nemovitostí jednotlivých měšťanů. Nachází se v ní také první informace o brandýských ceších, včetně opisů některých cechovních statut.

Přesto můžeme říci, že Krajířové vycházeli svým poddaným vstříc mnohem více než jiné vrchnosti. Zatímco královská města si vydobyla silnou samosprávu už během husitství, poddanská města a městečka si musela na své svobody počkat a záleželo na té které vrchnosti, jak moc byla ochotna udělovat svým měšťanům svobody a přenechávat jim část svých pravomocí. Jedním ze zásadních ukazatelů městské samosprávy bylo omezení působnosti rychtáře, který byl od středověku prodlouženou rukou vrchnosti. Jeho funkce bývala často dědičná, stejně jako rychta, kde bydlel a úřadoval. Právě výkup rychet městskou radou byl vnějším projevem posílení samosprávy města. Městská rada, zastupující měšťany a jimi také volena, byla naopak samosprávným prvkem měst a protipólem rychtáře. Konšelé v čele s purkmistrem usilovali o získání co největších pravomocí příslušejících vrchnosti, potažmo rychtáři, v hospodářské, soudní či jiné oblasti. V 16. století dochází obecně k rozvoji poddanských měst a městeček zejména v ekonomické oblasti, posilování jejich samosprávy však probíhalo na každém panství jinak. Krajířové z Krajku i jejich bezprostřední předchůdci na mladoboleslavském a brandýském panství Jan Tovačovský z Cimburka a Jan ze Šelemberka vytvořili už na přelomu 15. a 16. stol. mimořádně příznivé podmínky pro rozkvet městské samosprávy ve svém rezidenčním městě.⁴

První známé privilegium udělila Brandýsu nad Labem na žádost zdejších konšelů Johanka Krajířová z Krajku a na Mladé Boleslavi v roce 1508. Originál listiny se sice ztratil za švédského tažení v roce 1639, její znění se však zachovalo v pozdějších opisech. Johanka z Krajku tehdy darovala obyvatelům tohoto městečka svůj domek na náměstí, vystavěný rychtářem Jiříkem, aby v něm zřídili sklad soli. Zároveň jim udělila právo výsadního obchodu se solí, za který museli odvádět každoročně o Vánocích na brandýský zámek „jeden soudek soli“. Dále jim Johanka přenechala poplatky, vybírané během úterního trhu od řezníků, kramářek, hokyň a ševců, stejně jako platy, odváděné v jiné dny z ovoce a „věci k jídlu“. Neméně důležité bylo i ustanovení, jímž Johanka povolila, aby „piva tu v městečku Brandýse domácí vařili ... mně z toho do komory mé nic neplatíce“. Současně omezila dovoz cizího piva a vína.⁵

⁴ Obecně k městské samosprávě Jan JANÁK, Zdeňka HLEDÍKOVÁ, Jan DOBEŠ, *Dějiny správy v českých zemích od počátků státu po současnost*, Praha 2005, 206–214. K poddanským městům a městečkům na přelomu 15. a 16. století např. Josef MACEK, *Jagellonský věk v českých zemích (1471–1526)*, III. *Města*, Praha 1998, s. 66–80, pro 16. století Josef JANÁČEK, *České dějiny. Doba předbělohorská 1526–1547*, I/1, Praha 1971, s. 142–149; TÝŽ, *Řemeslná výroba v českých městech v 16. století*, Praha 1961.

⁵ SOKA Přemýšlení, Archiv města Brandýs n. L., inv. č. 1, Kniha pamětní Brandýsa n. L. I, f. 1–2.